

Inmo21

Galicia registra ya desempleo en el sector de la construcción

Empresas del sector inmobiliario comienzan a echar el cierre

Transportistas, instaladores eléctricos y fontaneros, entre los perjudicados

Francisco Espiñeira
El peso del ladrillo no se reduce a los poco más de cien gramos, según la pieza, de cada bloque. La Federación Gallega de Promotores Inmobiliarios sitúa, a juicio de su secretario general, Juan José Yáñez, el peso del sector por encima del 29% de valor añadido bruto y que ha llegado a suponer en la época de máxima bonanza un 16% del PIB.

Su argumento es sencillo. Más allá de la construcción en sí de la obra para su venta final, son muchos los pasos intermedios que obligan a movilizar a múltiples sectores productivos, con la consiguiente generación de empleo y de riqueza. «Y todo eso se está parando ahora, porque no hay previsto un motor alternativo de la economía al desarrollo inmobiliario, que venía ejerciendo el liderazgo todos estos años y al que los políticos están abocando a una situación de crisis sin precedentes», insiste Yáñez.

«Cómo se traduce todo esto a números? Las entidades con más raigambre en el sector prefieren no dar cifras todavía. Pero la Asociación de Promotores Inmobiliarios de A Coruña (Aproinco) reconoce que en las últimas semanas han echado el cierre al menos siete de sus empresas afiliadas, con decenas de despidos pendientes de tramitar a corto plazo.

«Y eso es la punta del iceberg», vaticina el secretario general de la Federación Gallega. En sus manos se acumulan informes sobre la preocupación de otros sectores implicados en la crisis, «porque hay que hablar de crisis con mayúsculas, no de desaceleración suave, ni aterrizaje, ni ningún otro eufemismo».

En una obra participan no solo los promotores y albañiles. La lista de los muchos que han de echar una mano en algún momento es larga: transportistas, instaladores eléctricos, montadores de cocina, empresas de cerámica, fontanería, sanitarios, sistemas de calefacción, pavimentos y cubiertas...

En el caso de A Coruña, el Colegio de Arquitectos visó en el último semestre del 2007 un

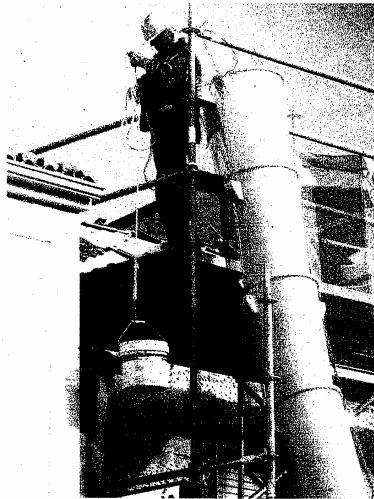
cuarenta por ciento menos de viviendas, que traducido a números supone algo más de seis mil pisos menos. Ello redundará en una importante reducción del mercado laboral en todos las empresas de sectores implicados en la construcción.

Aunque es pronto para hacer balance general y en Galicia hay pocos datos concretos, lo que sí hay son ya los primeros recuentos a nivel estatal. Y las cifras dicen que los productores de ladrillo y tejas han reducido su producción a los niveles del 2006 y que, con ese panorama, en breve pueden producirse los primeros cierres de empresas productoras.

Cementeras

También se ha estancado el crecimiento en la producción de pavimentos y cubiertas, que cerró el 2007 con un crecimiento del 1,2%, cinco veces menos que la media de los años anteriores. Y la situación en este apartado se agrava también por la caída de las exportaciones de las cementeras, que se ha rebajado en otro ocho por ciento, según los datos de la patronal.

Pero hay empresas privadas que ya han efectuado los primeros recortes de plantilla ante la bajada de pedidos y las



PACO RODRÍGUEZ

La construcción tiene distintas profesiones asociadas

previsiones del sector de que la situación empeorará no solo a lo largo del 2008, sino que probablemente será incluso peor en el 2009.

Es el caso del fabricante de mobiliario de baño y sanitarios Roca, que anunció la congelación de sus inversiones en España y el despido de catorce trabajadores de sus plantas de

Gavá y Viladecans, además de un expediente de regulación de empleo temporal que ya afectó a otros 21 trabajadores.

Y esa misma situación, opinan en Amec Ascon, la patronal que agrupa a más de quinientas empresas productoras de equipamientos domésticos en toda España, se extenderá a medida que se reduzca el mercado, con

Claves

Empleo

Según los datos del Instituto Nacional de Empleo, la construcción genera, de forma directa o indirecta, alrededor del trece por ciento de los empleos en España. En números, se calcula que más de 2,7 millones de personas trabajan en las obras. De ellos, alrededor de medio millón son autónomos. Hasta el momento, este empleo carece de alternativa clara en otro sector productivo.

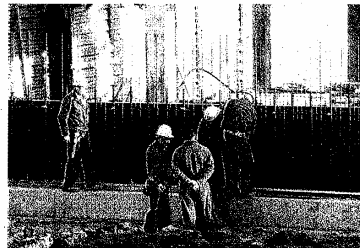
Vivienda

La construcción de viviendas es el principal motor de la actividad. Desde el año 2002, se construyeron en España alrededor de 2,7 millones de nuevas residencias. Los 700.000 pisos del 2005 supusieron un récord absoluto durante el período de mayor crecimiento del sector. En Galicia, se prevé una caída superior a un treinta por ciento, aunque ese porcentaje será incluso superior en las grandes ciudades y en la franja costera, según las previsiones manejadas por la Federación Gallega de Promotores Inmobiliarios en su última comparecencia pública.

El paro afecta a inmigrantes y autónomos en mayor medida

La otra gran pregunta sobre quién acabará pagando la crisis es la que se refiere a los empleados. En ese sentido, los sindicatos ya han alertado sobre los principales grupos de riesgo de la economía española. Así, por ejemplo, los estudios realizados por Comisiones Obreras señalan a los inmigrantes y a los mayores de 55 años como los principales grupos de riesgo.

Otras fuerzas sindicales apuntan hacia el colectivo de los autónomos, que aportan más del 22% de la mano de obra del sector, como víctimas de la crisis. «Es que esos autónomos viven básicamente de las subcontratas y, si se reduce el ritmo de construcción, las empresas grandes



SANTI AMIL

El desempleo perjudica especialmente a algunos colectivos

reconversión o recolocación en otros sectores productivos en un plazo de tiempo más o menos razonable. «Incluso en las grandes firmas se está anunciando a trabajadores con mucha experiencia, pero con contratos hasta fin de obra, que

van a ser despedidos porque no hay ninguna otra acción en marcha», avisa Juan José Yáñez, el secretario general de la Federación Gallega que teme por el futuro «de decenas de miles de trabajadores y empresas».